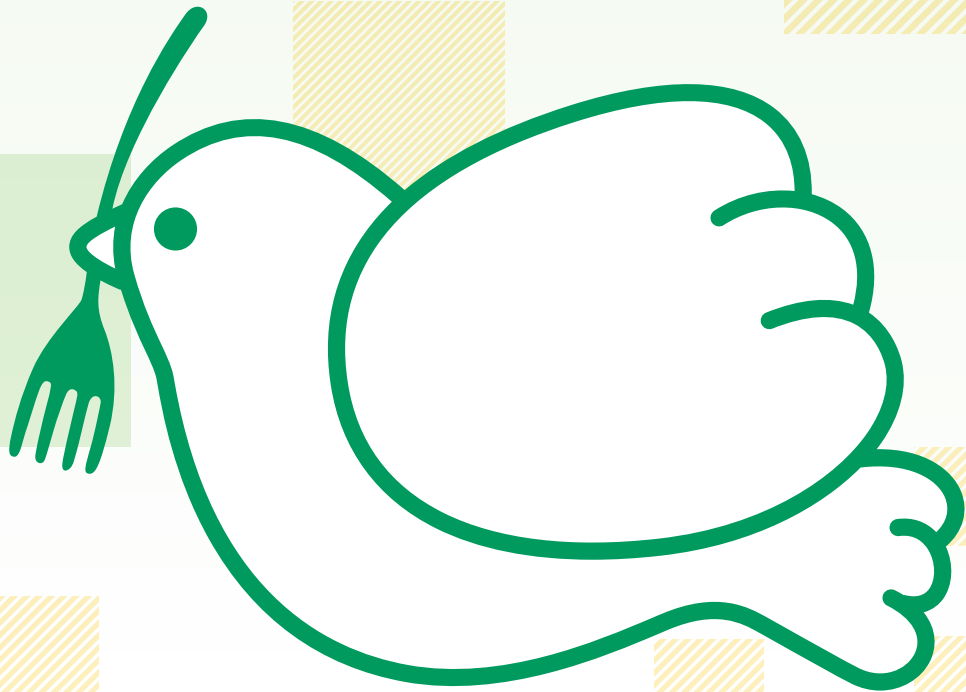


第73期 報告書

2021年4月1日 ▶ 2022年3月31日



おいしい笑顔を支えます。

このたび、滝口良靖の後任として、代表取締役社長に就任いたしました古山眞佐夫でございます。

株主の皆様には、平素より格別のご支援ご厚情を賜り、心より御礼申し上げます。当社は、東京証券取引所が今年4月に実施した株式市場再編において、ジャスダック市場から「スタンダード市場」へ移行いたしました。スタンダード市場は日本経済の中核を担う企業向けの市場と位置づけられており、当社はその一社として、上場企業としてのガバナンス水準の維持・向上に努めるとともに、業務用食品の専門業者として、「食」における新たな価値創造に挑戦し、株主様のご期待に応えてまいり所存です。今後とも、どうぞよろしくお願い申し上げます。

当社グループの2022年3月期決算がまとまりましたので、ここに報告申し上げます。当連結会計年度（2021年4月1日～2022年3月31日）における我が国経済は、新型コロナウイルス感染症の再拡大により、度重なる緊急事態宣言等が再発出され不要不急の外出自粛や時間短縮など経済活動の抑制が続きました。2021年10月より自粛要請が徐々に緩和され、またワクチン接種率の増加に伴い新型コロナウイルス感染者数の減少傾向にあったことから回復の兆しがみられたものの、2022年1月以降の変異種のオミクロン株による感染の再拡大や、世界的な原油価格の高騰と円安による物価上昇や海外からの輸送問題に伴う商品確保のリスクなど依然として先行きの見通しが不透明な状況が続いております。

このような経営環境のもと当社グループは、「会社の堅実な運営発展」と「社員の豊かな生活増進」を経営理念とし、お客様と従業員の安心を最優先に考え、2021年度経営方針「顧客とともに食の新たな可能性に挑戦する」をスローガンとし、Withコロナにおける顧客対応と将来の成長への準備年度と位置づけ、引き続き当社の強みを活かし理想のサービス提供が出来るよう取り組んでまいりました。さらに、全社一丸となり、お客様、従業員の安全・安心を確保すべく新型コロナウイルスの感染予防策を実施するとともに、お客様の課題解決の新サービス提供や付加価値型の商品開発を行い市場深耕と新規開拓に注力してまいりました。

この結果、当連結会計年度の業績は、売上高388億51百万円（前年同期比1.1%増）、営業利益は8億56百万円（同1.5%増）、経常利益は10億4百万円（同7.2%減）、親会社株主に帰属する当期純利益は6億28百万円（同9.1%増）となりました。

なお、「収益認識に関する会計基準」（企業会計基準第29号 2020年3月31日）等を当連結会計年度の期首から適用しており、前連結会計年度に係る数値については、当該会計基準等を遡って適用した後の数値で比較分析しております。

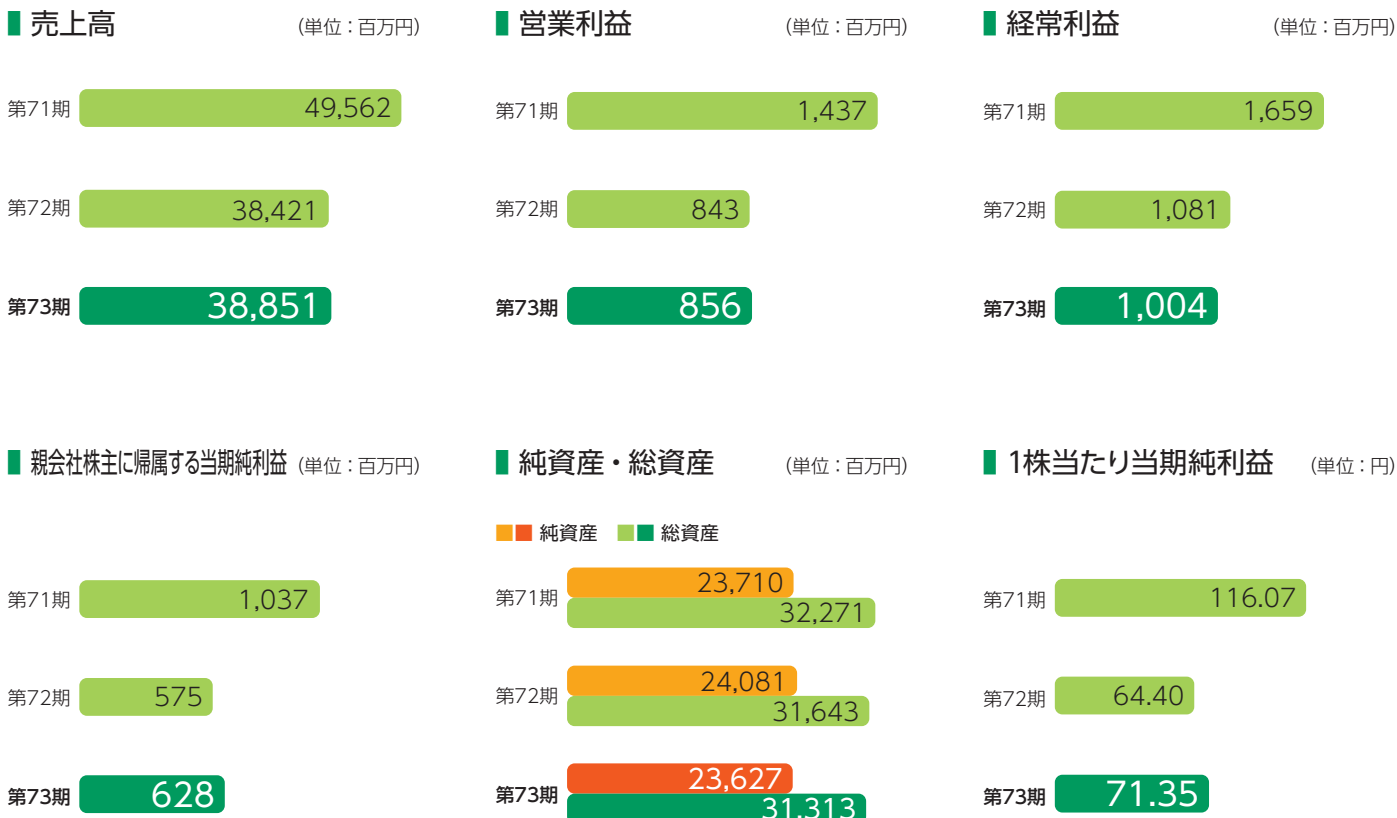
株主の皆様におかれましては、今後とも尚一層のご支援を賜りますようお願い申し上げます。



代表取締役社長 古山眞佐夫

2022年6月

■ 連結業績の推移



(注) 1.「収益認識に関する会計基準」（企業会計基準第29号 2020年3月31日）等を当連結会計年度の期首より適用しており、第72期に係る各数値についても、当該会計基準等を遡って適用した後の数値となっております（次ページも同様）。
2.記載金額は百万円未満を切り捨て表示しております（次ページも同様）。

■ 連結貸借対照表 (要旨)

(単位：百万円)

科目	期別	当期	前期
		(2022年3月31日現在)	(2021年3月31日現在)
資産の部			
流動資産		19,068	18,203
固定資産		12,244	13,439
有形固定資産		5,796	5,577
無形固定資産		216	173
投資その他の資産		6,230	7,689
資産合計		31,313	31,643
負債の部			
流動負債		7,331	7,216
固定負債		353	345
負債合計		7,685	7,561
純資産の部			
株主資本		23,557	24,007
資本金		1,405	1,405
資本剰余金		1,441	1,441
利益剰余金		21,708	21,348
自己株式		△ 999	△ 188
その他の包括利益累計額		70	74
純資産合計		23,627	24,081
負債・純資産合計		31,313	31,643

■ 連結損益計算書 (要旨)

(単位：百万円)

科目	期別	当期	前期
		2021年4月 1日から 2022年3月31日まで	2020年4月 1日から 2021年3月31日まで
売上高		38,851	38,421
売上原価		30,088	29,838
売上総利益		8,762	8,582
販売費及び一般管理費		7,906	7,738
営業利益		856	843
営業外収益		187	254
営業外費用		40	16
経常利益		1,004	1,081
特別利益		19	80
特別損失		132	56
税金等調整前当期純利益		891	1,105
法人税、住民税及び事業税		293	324
法人税等調整額		△ 30	204
当期純利益		628	575
親会社株主に帰属する当期純利益		628	575

■ 連結キャッシュ・フロー計算書 (要旨)

(単位：百万円)

科目	期別	当期	前期
		2021年4月 1日から 2022年3月31日まで	2020年4月 1日から 2021年3月31日まで
営業活動によるキャッシュ・フロー		809	1,064
投資活動によるキャッシュ・フロー		△ 99	1,285
財務活動によるキャッシュ・フロー		△ 1,079	△ 269
現金及び現金同等物の増減額 (△は減少)		△ 368	2,080
現金及び現金同等物の期首残高		11,748	9,668
現金及び現金同等物の期末残高		11,380	11,748

■ 連結株主資本等変動計算書

当期 (2021年4月1日から2022年3月31日まで)

(単位：百万円)

	株主資本					その他の包括利益累計額			純資産合計
	資本金	資本剰余金	利益剰余金	自己株式	株主資本合計	その他有価証券 評価差額金	退職給付に係る 調整累計額	その他の包括 利益累計額合計	
当期首残高	1,405	1,441	21,348	△ 188	24,007	43	31	74	24,081
当期変動額									
剰余金の配当			△ 268		△ 268				△ 268
親会社株主に帰属する当期純利益			628		628				628
自己株式の取得				△ 810	△ 810				△ 810
株主資本以外の項目の当期変動額 (純額)						0	△ 3	△ 3	△ 3
当期変動額合計	—	—	359	△ 810	△ 450	0	△ 3	△ 3	△ 453
当期末残高	1,405	1,441	21,708	△ 999	23,557	43	27	70	23,627

会社の概要 (2022年3月31日現在)

創業 1948年 (昭和23年)
設立 1950年 (昭和25年)
資本金 1,405,800,000円
事業内容 業務用食品の販売
1. 製菓・製パン材料
2. 学校給食・給食資材
3. ホテル・レストランなどの外食資材
4. 弁当・仕出し資材
5. 惣菜資材
6. 小売 (C&C)

本社所在地 〒983-8556
仙台市宮城野区扇町五丁目6番22号

従業員の状況 連結690名 (259名)
単体607名 (245名)
(注) 従業員数は就業人員であり、非正規雇用者数は、年間の平均人数を () 外数で記載しております。

役員 (2022年6月28日現在)

取締役会長 佐藤 正之
代表取締役社長 古山真佐夫
代表取締役副社長 佐藤 典大
専務取締役 梶田 雅仁
取締役 滝口 良靖
取締役 木村 喜昭 (社長室長)
取締役 藤原 督大 (管理本部長兼人事部長)
取締役 相原 幸政 (営業本部長)
取締役 阿部 徳章 (営業本部副本部長)
取締役 下山田信一 (管理本部副本部長兼総務部長)
取締役 (常勤監査等委員) 高 貴一
取締役 (監査等委員) 阿部 仁紀 (公認会計士・税理士)
取締役 (監査等委員) 岡田 哲男 (㈱コックス代表取締役社長)
取締役 (監査等委員) 鈴木 貴 (弁護士)

ホームページのご案内

当社業績等は下記URLからご参照いただけます。

<http://www.satoh-web.co.jp/> **検索**

株主優待

東北の銘柄米
新米を
お届けします。
(毎年10月下旬予定)

- 1,000株以上保有の株主様
5kg入りを1銘柄
- 100株以上1,000株未満保有の株主様
2kg入りを1銘柄

対象株主様 毎年3月31日現在の株主名簿および実質株主名簿に掲載された株主様

株式の状況 (2022年3月31日現在)

発行可能株式総数 23,024,000株
発行済株式総数 9,152,640株
株主数 2,483名
大株主

株主名	所有株式数 (千株)	持株比率 (%)
株式会社サトー興産	1,996	23.9
サトー商会取引先持株会	964	11.6
光通信株式会社	294	3.5
株式会社サトー商会社員持株会	269	3.2
株式会社三菱UFJ銀行	218	2.6
株式会社七十七銀行	216	2.6
高橋恵美子	210	2.5
佐藤正之	205	2.5
上岡康子	196	2.4
日東ベスト株式会社	178	2.1

(注) 持株比率は自己株式 (812,149株) を控除して計算しております。

株主メモ

事業年度 毎年4月1日から翌年3月31日まで
定時株主総会 毎年6月
期末配当金受領株主確定日 3月31日
中間配当金受領株主確定日 9月30日
株主名簿管理人 三菱UFJ信託銀行株式会社
特別口座の口座管理機関
同連絡先 〒137-8081
新東京郵便局私書箱第29号
三菱UFJ信託銀行株式会社 証券代行部
☎0120-232-711 (フリーダイヤル)
単元株式数 100株
公告方法 電子公告により当社ホームページに掲載して行います。ただし、電子公告による
ことができない事故、その他やむを得ない
事由が生じたときは、日本経済新聞に
掲載して行うことしております。
ホームページアドレス
<http://www.satoh-web.co.jp/>

経営理念

企業の社会的使命を自覚し社会の人々の幸福と利益のために
働かねばならない

1. 会社を堅実にすることはそれだけ社会に奉仕する力を大きく
することである

1. 我々は如何なる人々からも尊敬され親しまれる企業体と人
格を養わねばならない

従って、会社の堅実な運営発展と、社員の豊かな生活増進を
会社経営の二つの柱とする

社是

より優れた商品を提供する 正確と便利性を提供する
充実均衡 能率の向上
回収の正常化 明朗・節制・調和